

測試報告

號碼：CE/2007/46318A

日期：2007/05/03

頁數：1 of 5

順昶塑膠股份有限公司
台北縣樹林市西圳街一段111號



以下測試樣品係由客戶送樣，且由客戶聲稱並經客戶確認如下：

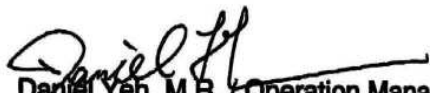
樣品名稱：伸縮膜
收件日期：2007/04/25
測試期間：2007/04/25 TO 2007/05/03

=====
測試需求：參照 RoHS 2002/95/EC 及其修定指令要求。

測試方法：參考 IEC 62321, Ed. 1 111/54/CDV 方法檢測。
(1) 用感應耦合電漿原子發射光譜儀 (ICP-AES) 檢測鎘含量。
(2) 用感應耦合電漿原子發射光譜儀 (ICP-AES) 檢測鉛含量。
(3) 用感應耦合電漿原子發射光譜儀 (ICP-AES) 檢測汞含量。
(4) 針對非金屬材質之樣品，用 UV-VIS 檢測六價鉻含量。
(5) 以氣相層析儀/質譜儀 (GC/MS) 檢測多溴聯苯和多溴聯苯醚含量。

測試結果：請見下一頁。

結論：根據客戶所提供樣品的測試結果，符合 RoHS(2002/95/EC) 及其修定指令之要求。


Daniel Yeh, M.R. / Operation Manager
Signed for and on behalf of
SGS TAIWAN LTD.

測試報告

號碼：CE/2007/46318A

日期：2007/05/03

頁數：2 of 5

順昶塑膠股份有限公司

台北縣樹林市西圳街一段111號



測試結果 (單位: mg/kg)

測試項目	測試方法 (請參考)	結果	方法偵測 極限值	RoHS 限值
		No.1		
鎘	(1)	n.d.	2	100
鉛	(2)	n.d.	2	1000
汞	(3)	n.d.	2	1000
六價鉻 (Alkaline extraction)	(4)	n.d.	2	1000
多溴聯苯總和 (PBBs)	(5)	n.d.	-	1000
一溴聯苯		n.d.	5	-
二溴聯苯		n.d.	5	-
三溴聯苯		n.d.	5	-
四溴聯苯		n.d.	5	-
五溴聯苯		n.d.	5	-
六溴聯苯		n.d.	5	-
七溴聯苯		n.d.	5	-
八溴聯苯		n.d.	5	-
九溴聯苯		n.d.	5	-
十溴聯苯		n.d.	5	-
多溴聯苯醚總和 (PBDEs) (一至九溴) (備註4)		n.d.	-	1000
一溴聯苯醚		n.d.	5	-
二溴聯苯醚		n.d.	5	-
三溴聯苯醚		n.d.	5	-
四溴聯苯醚		n.d.	5	-
五溴聯苯醚		n.d.	5	-
六溴聯苯醚		n.d.	5	-
七溴聯苯醚		n.d.	5	-
八溴聯苯醚		n.d.	5	-
九溴聯苯醚	n.d.	5	-	
十溴聯苯醚	n.d.	5	-	
多溴聯苯醚總和 (PBDEs) (一至十溴)	n.d.	-	-	

測試部位描述：

NO.1 : 透明塑膠膜

備註：1. mg/kg = ppm

2. n.d. = Not Detected / 未檢出

3. MDL = Method Detection Limit / 方法偵測極限值

4. 根據2005年10月13日歐盟會議公佈2005/717/EC，修訂2002/95/EC內容，通過解除高分子材質中十溴聯苯醚之使用限制。

5. "-" = Not Regulated / 無規格值

測試報告

號碼：CE/2007/46318A

日期：2007/05/03

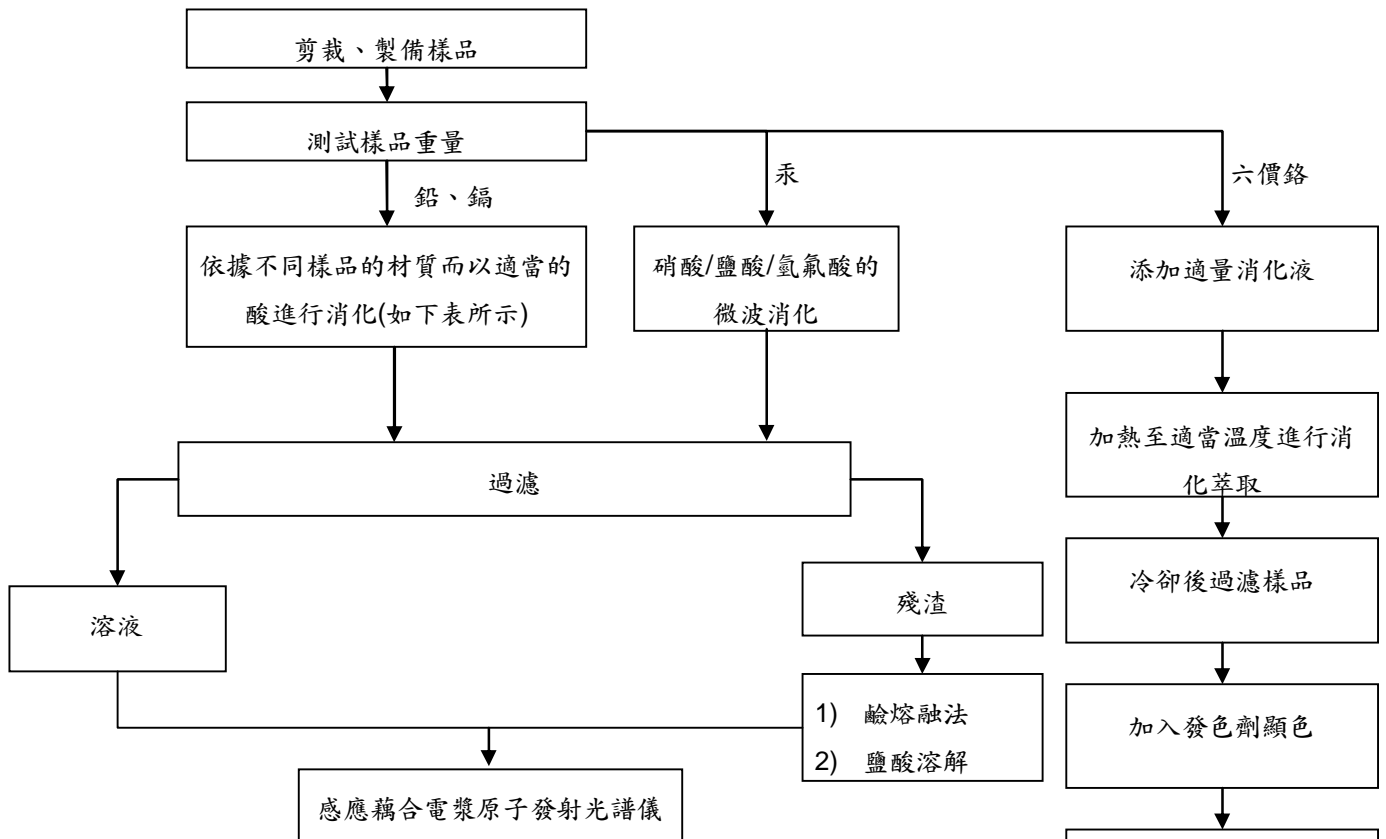
頁數：3 of 5

順昶塑膠股份有限公司

台北縣樹林市西圳街一段111號



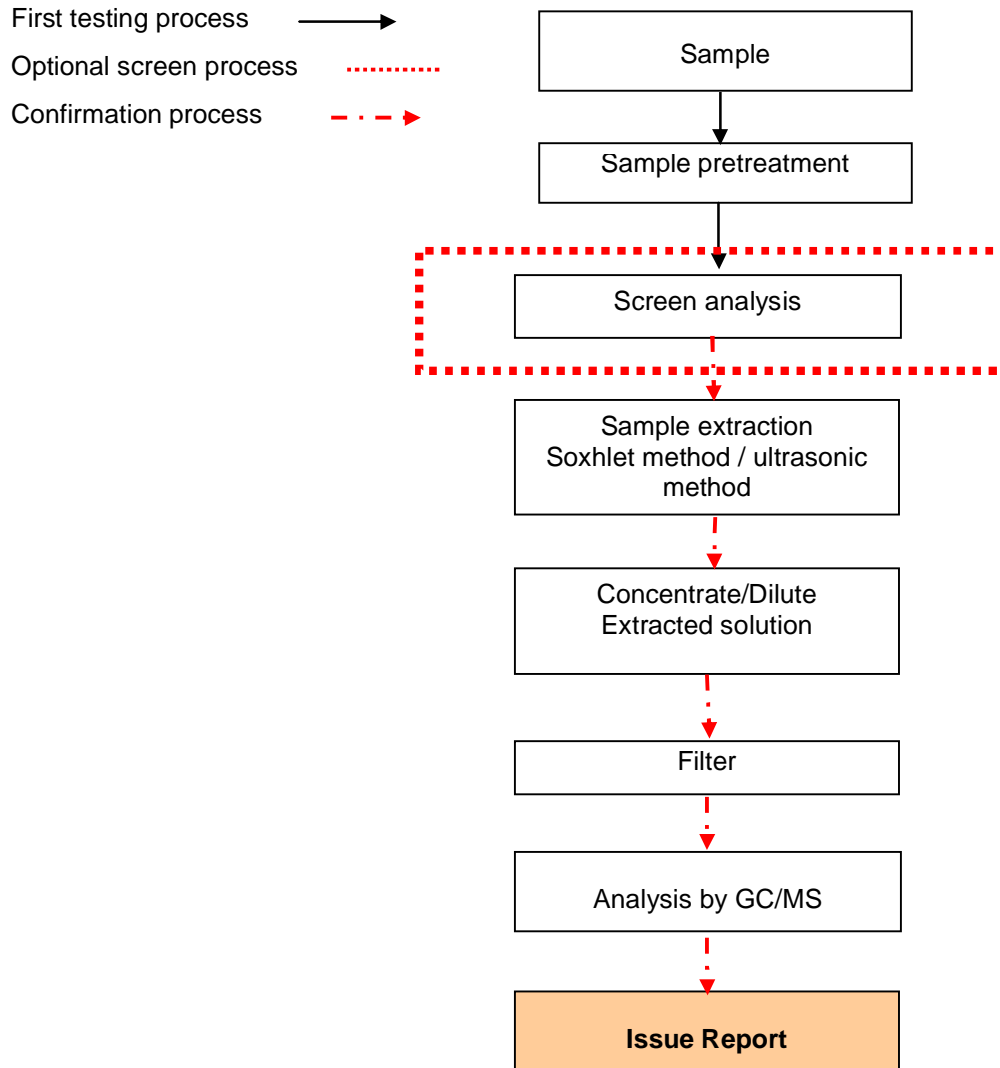
- 1) 根據以下的流程圖之條件，樣品已完全溶解。(六價鉻測試方法除外)
- 2) 測試人員：張啓興
- 3) 測試負責人：葉禮源



樣品材質	消化酸液種類
銅, 銅, 鋁, 焊錫	王水, 硝酸, 鹽酸, 氫氟酸, 雙氧水
玻璃	硝酸, 氫氟酸
金, 鉑, 鈀, 陶瓷	王水
銀	硝酸
塑膠	硫酸, 雙氧水, 硝酸, 鹽酸
其他	加入任何酸至完全溶解



PBB/PBDE analytical FLOW CHART



測試報告

號碼：CE/2007/46318A

日期：2007/05/03

頁數：5 of 5

順昶塑膠股份有限公司

台北縣樹林市西圳街一段111號



** 報告結尾 **